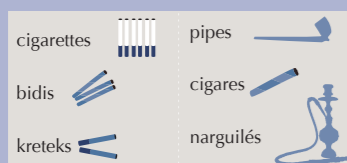


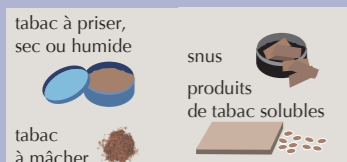
Près de 70% des cancers oraux sont précédés d'affections potentiellement malignes, telles que des lésions blanches non détachables ou érythémateuses. Ce guide pratique se concentre sur les régions les plus sujettes aux cancers oraux: la langue, la face interne des joues et le plancher buccal.

PRINCIPAUX FACTEURS DE RISQUE

Tabac



Tabac non fumé



Alcool

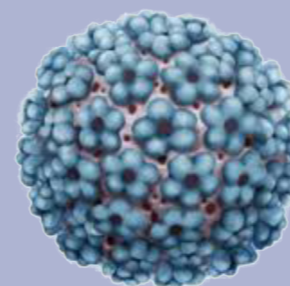
Les trois types d'alcool (bière, spiritueux et vin) ont tous été associés au cancer buccal, même si les spiritueux et les bières présentent un risque plus élevé.



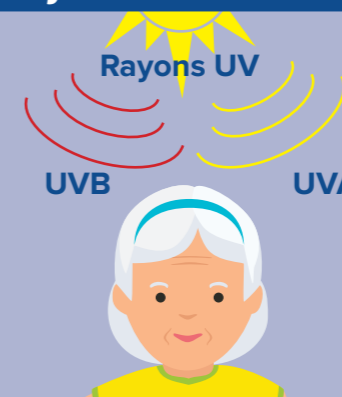
Le cancer oral figure parmi les 10 cancers les plus fréquents, mais peut être largement évité en réduisant l'exposition aux facteurs de risque.

AUTRES FACTEURS DE RISQUE

PVH



Exposition aux rayons UV du soleil



Facteurs environnementaux, infectieux, etc.

- Mauvaise hygiène buccale
- Candidose chronique
- Infections virales
- Immunodéficiences (VIH...)

PRISE EN CHARGE DES PATIENTS

AVANT LE TRAITEMENT DU CANCER

Préparer les patients avant le traitement du cancer

- ÉTAPE 1 Éliminer les foyers infectieux oraux
- ÉTAPE 2 Prodiguer un traitement non invasif
- ÉTAPE 3 Réaliser une gouttière de fluoruration
- ÉTAPE 4 Confectionner une prothèse maxillo-faciale, si indiqué



PENDANT LE TRAITEMENT DU CANCER

Réduire les effets secondaires de la radiothérapie

- Utiliser un antiseptique local, un gel anesthésiant et des bains de bouche alcalins non alcoolisés en cas de mucite radio-induite
- Prévenir les caries en recommandant de se brosser les dents deux fois par jour avec une brosse à dents souple et du dentifrice fluoré entre 2 800 à 5 000 ppm et/ou appliquer une gouttière de fluoruration
- Recommander d'utiliser des chewing-gums sans sucre et des substituts salivaires en cas de xérostomie



APRÈS LE TRAITEMENT DU CANCER

Surveiller la guérison et une éventuelle récurrence du cancer

- Contrôler régulièrement, au moins deux fois par an
- Utiliser un antibiotique en cas de soins dentaires invasifs
- Réhabiliter au besoin, avec une prothèse atraumatique après 6 à 12 mois



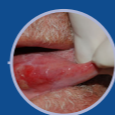
Dépistage du cancer oral : Examen de la muqueuse buccale

Les professionnels de la santé bucco-dentaire sont bien placés pour dépister les signes précoces du cancer oral chez les patients à haut risque. Les taux de survie peuvent être améliorés grâce à une détection précoce et à l'orientation rapide des patients vers des centres de traitement multidisciplinaire.



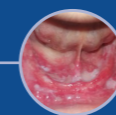
ÉTAPE 1

Examiner la face interne des joues y compris les zones rétro-commissurales



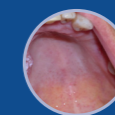
ÉTAPE 2

Examiner les bords latéraux de la langue



ÉTAPE 3

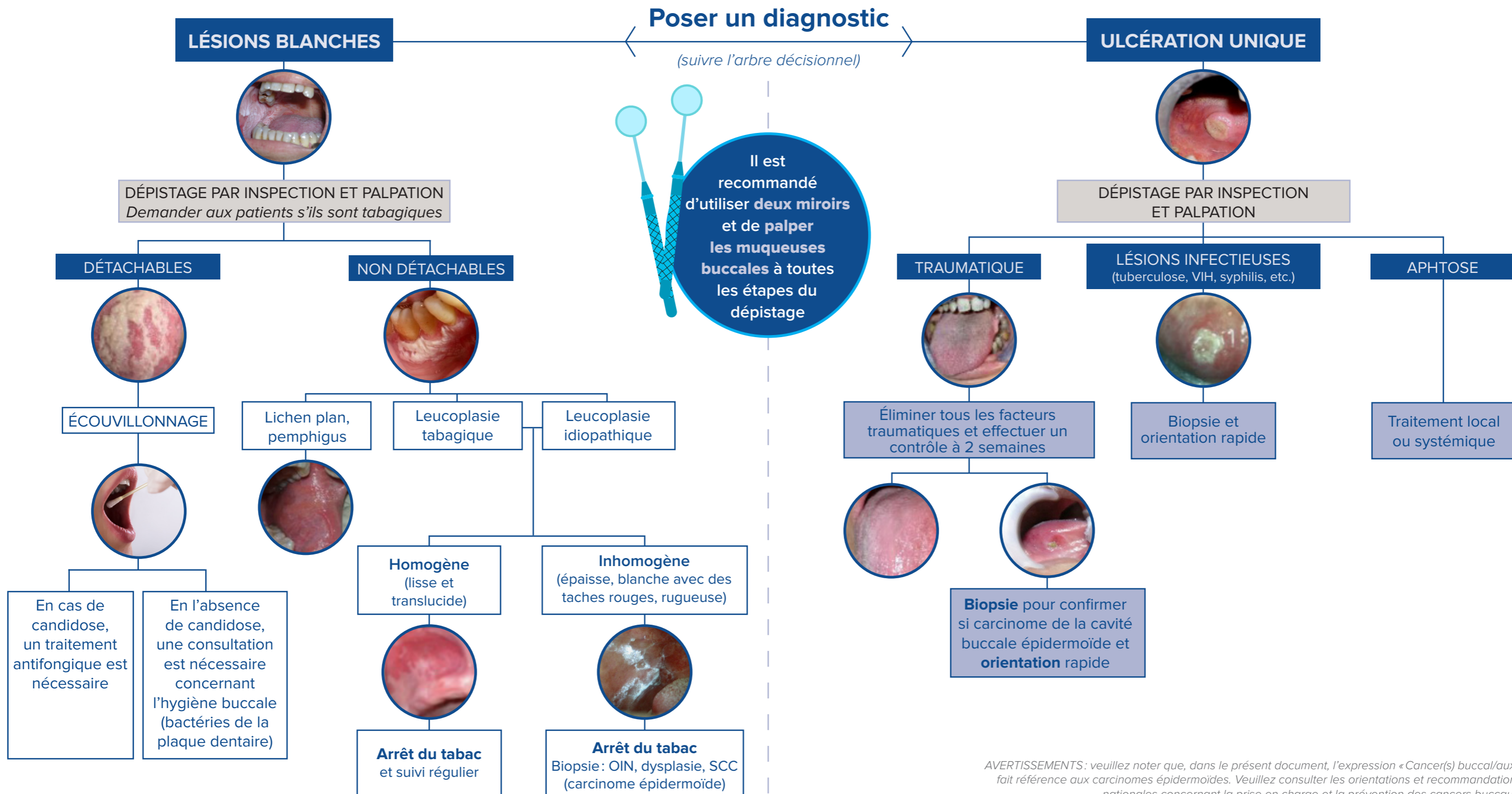
Examiner le plancher de la bouche



ÉTAPE 4

Examiner le palais

ÉTAPE 5



AVERTISSEMENTS: veuillez noter que, dans le présent document, l'expression «Cancer(s) buccal/aux» fait référence aux carcinomes épidermoïdes. Veuillez consulter les orientations et recommandations nationales concernant la prise en charge et la prévention des cancers buccaux.